

8.10) Облаштування приміщень закладів соціального захисту населення відповідно до вимог щодо доступності для осіб з інвалідністю та інших мало мобільних груп населення

Спільні зусилля держави та міжнародних партнерів на прикладі Коршівського геріатричного пансіонату доводять, що консолідація ресурсів приносить якісні зміни в життя людей, які найбільше потребують підтримки. На сьогодні цей заклад став надійною домівкою для людей похилого віку та осіб з інвалідністю, зокрема з-поміж внутрішньо переміщених осіб, які потребують особливої уваги, догляду та медичного супроводу.

Завдяки реалізації Меморандуму про співпрацю з Товариством Червоного Хреста України та за підтримки Швейцарського Червоного Хреста, нам вдалося значно покращити умови проживання підопічних та забезпечити відповідність закладу сучасним стандартам.

У межах проведеної модернізації було забезпечено:

Повне оновлення житлового простору: здійснено капітальну реконструкцію спального корпусу та поточний ремонт житлових кімнат, що дозволило суттєво збільшити кількість місць для розміщення нових підопічних.

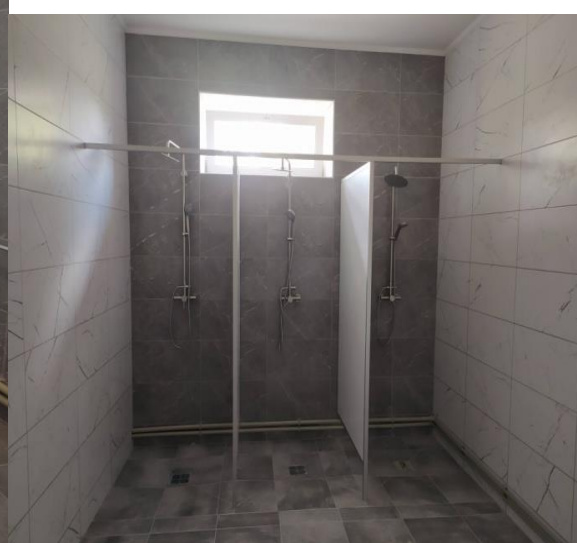
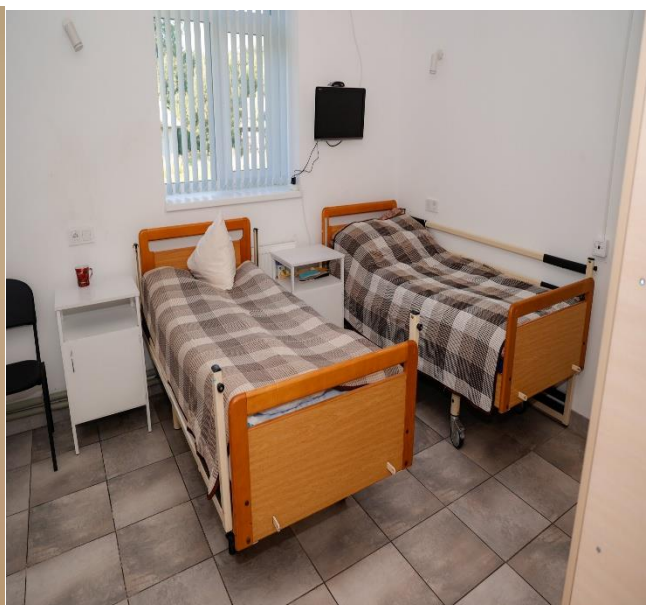
Впровадження принципів безбар'єрності: побутові умови облаштовано з урахуванням потреб маломобільних груп населення. Це забезпечило вільне пересування та комфортне перебування для людей на кріслах колісних та тих, хто прикутий до ліжка.

Енергоефективність та затишок: проведено заміну вікон і дверей на енергозберігаючі, оновлено фасади та покрівлі, встановлено сучасне енергоефективне обладнання. Це дозволило створити стабільний температурний режим та затишну атмосферу в закладі.

Гарантування безпеки: приміщення оснащено автоматичною системою пожежної сигналізації, що є життєво необхідним для безпеки вразливих категорій населення.

Завершення цих робіт дозволило створити безпечне, гідне та комфортне середовище для кожного підопічного. Висловлюємо вдячність партнерам за внесок у розбудову системи соціального захисту, що базується на принципах гуманності та доступності.





У Снятинському психоневрологічному інтернаті завершено ключові етапи ремонтних робіт, хід яких було проінспектовано під час моніторингового візиту керівництва Департаменту соціальної політики. Цей проєкт став результатом успішної співпраці з Івано-Франківською обласною організацією Товариства Червоного Хреста України та Швейцарським Червоним Хрестом.

Снятинський психоневрологічний інтернат є важливою ланкою в системі соціального захисту області. Заклад забезпечує фаховий догляд, медичну допомогу та реабілітацію для сотень підопічних, серед яких — внутрішньо переміщені особи з інвалідністю, котрі потребують особливої уваги.

За підсумками реалізації проекту модернізації звітуємо про виконання таких робіт:

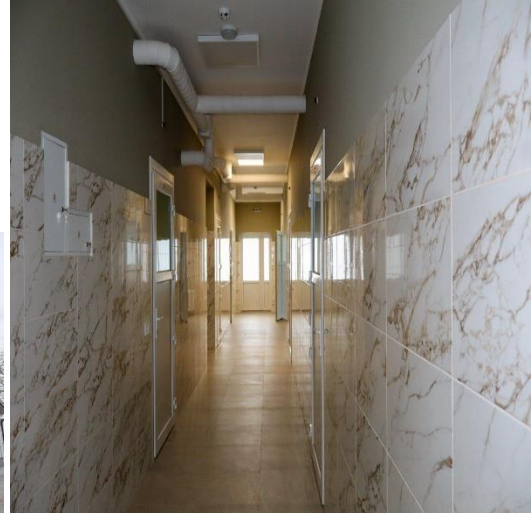
Оновлення житлової та господарської інфраструктури: проведено капітальні ремонти житлових кімнат і складських приміщень, що дозволило суттєво підвищити стандарти побутового комфорту.

Забезпечення санітарно-гігієнічних вимог: здійснено повну реконструкцію санвузлів із дотриманням принципів фізичної доступності для маломобільних осіб.

Гарантування безпеки: виконано ремонтні роботи в укритті закладу, що забезпечує належний захист підопічних та персоналу в умовах воєнного стану.

Створення безбар'єрного середовища: усі оновлені локації відповідають державним критеріям фізичної безбар'єрності, що є пріоритетом під час модернізації закладів системи соціального захисту.

Оновлення інфраструктури безпосередньо впливає на якість життя людей, які потребують постійної підтримки. Завдяки допомозі міжнародних партнерів нам вдалося створити належні умови для адаптації внутрішньо переміщених осіб та покращити загальний стан установи.





Впровадження принципів безбар'єрності: побутові умови облаштовано з урахуванням потреб маломобільних груп населення. Це забезпечило вільне пересування та комфортне перебування для людей на кріслах колісних та тих, хто прикутий до ліжка. Окрім стандартних пандусів, ліфтів та широких дверних прорізів, простір обладнано ергономічними поручнями у коридорах і санвузлах, антиковзким покриттям підлоги та безпороговими переходами між кімнатами. Для користувачів крісел колісних передбачено адаптовані санвузли з під'їзними раковинами, дзеркала з регульованим нахилом та низьке розташування вимикачів і розеток. Для осіб, прикутих до ліжка, встановлено багатофункціональні ліжка з електроприводом і протипролежневими матрацами, стельові підйомники для безпечного переміщення, а також тривожні кнопки та системи дистанційного керування освітленням і зв'язком, що гарантує оперативну допомогу та максимальний побутовий затишок.